



Комитет РТ-специалистов (рентгенолаборантов/техников) ESTRO

УХОД ЗА ПАЦИЕНТАМИ

- ▮ Предоставлять пациенту четкую и достоверную информацию при опросе на предмет наличия у него каких-либо симптомов COVID-19 или совместного проживания пациента с кем-либо, имеющим симптомы коронавируса.
- ▮ Проводить триаж пациентов на входе в отделение лучевой терапии (ЛТ) (проведение термометрии и опрос на наличие симптомов COVID-19).
- ▮ Разрешается ношение пациентами собственных масок при отсутствии симптомов COVID-19.
- ▮ Не допускается проход сопровождающих лиц в отделение ЛТ, за исключением ситуации, когда пациенту это абсолютно необходимо.

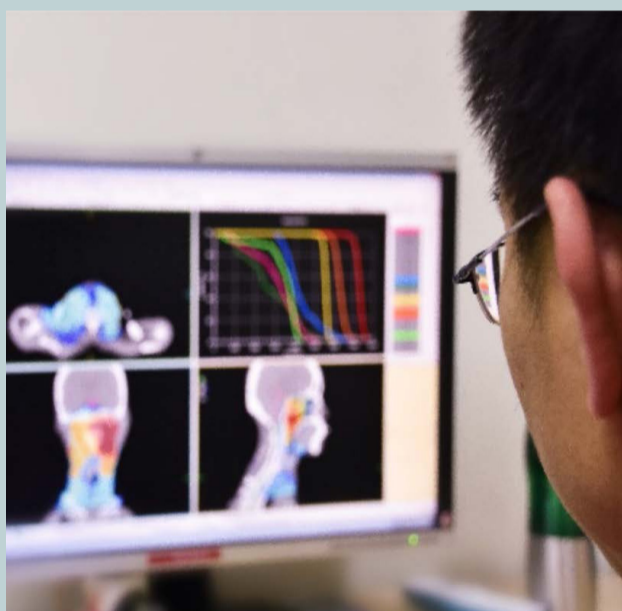


РАБОЧИЙ ПРОЦЕСС РТ-СПЕЦИАЛИСТОВ (РЕНТГЕНОЛАБОРАНТОВ/ТЕХНИКОВ)

- ▮ При необходимости проведения лучевой терапии пациентам с подозрением на COVID-19 или подтвержденным инфекционным статусом, она должна проводиться, по возможности, на отдельном линейном ускорителе, с отдельным входом. Если такая возможность отсутствует, необходимо осуществлять лучевую терапию в конце рабочего дня.
- ▮ РТ-специалисты должны быть разделены на отдельные команды, без перехода сотрудников из одной команды в другую.
- ▮ РТ-специалисты должны носить медицинские маски и обязаны строго следовать соответствующим протоколам гигиены рук в отделении для укладки пациентов.
- ▮ Для проведения обязательной терапии пациентам с подозрением на COVID-19 или подтвержденным инфекционным статусом, ношение полного набора средств индивидуальной защиты (СИЗ) является обязательным, в соответствии с национальными рекомендациями (или рекомендациями ВОЗ).
- ▮ Строгое соблюдение правил гигиены рук до и после снятия отдельных компонентов или всего комплекта СИЗ.

УДАЛЕННАЯ РАБОТА

- ▮ РТ-специалисты, занимающиеся планированием лучевой терапии, могут работать удаленно, при наличии технической возможности.
- ▮ Сотрудники, обеспечивающие резервное копирование данных для линейного ускорителя и симуляторов, должны работать из дома до необходимости их присутствия в отделении. Такие сотрудники должны иметь удаленный доступ к системам записи и верификации (R&V) для решения административных задач.
- ▮ Наблюдение и последующий прием пациентов, выполняемые РТ-специалистами, следует проводить в формате телефонных консультаций/ виртуальных встреч, при согласовании с радиационными онкологами.
- ▮ Встречи между командами клинических и удаленно работающих сотрудников следует проводить в онлайн-режиме.



ПРАКТИЧЕСКИЕ АСПЕКТЫ ЛУЧЕВОЙ ТЕРАПИИ

- ▮ Число работников на линейном ускорителе и симуляторе должно быть сведено к минимуму (как минимум 2 РТ-специалиста), контакт с пациентом следует минимизировать.
- ▮ Рекомендуется установить защитный экран из плексигласа на пульте управления/консоли, таким образом, чтобы РТ-специалист имел возможность общения с пациентом.
- ▮ Специальная обработка поверхностей требуется после лечения пациентов с подозрением на или подтвержденным COVID-19.
- ▮ При необходимости, решения по онлайн коррекции положения пациента во время проведения лучевой терапии под контролем визуализации (IGRT) следует принимать дополнительным персоналом (например, радиационный онколог или РТ-специалист) с удаленной станции.
- ▮ В случае невозможности проведения ежедневной онлайн коррекции положения пациента, следует использовать общепринятый расширенный протокол офлайн коррекции, такой как eNAL (extended No Action Level), для обеспечения адекватного покрытия мишени с учетом случайных погрешностей.